

la façade

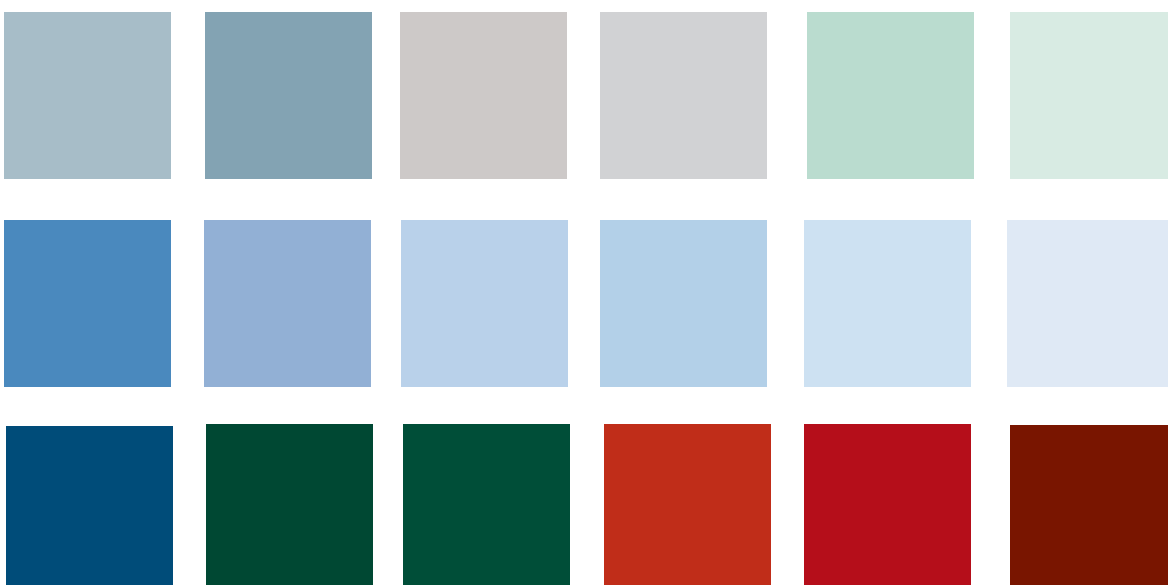
palette de nuances

Les quelques références proposées ici permettent de repérer les nuances et les teintes propres aux couleurs des enduits, portes, fenêtres et volets qui composent les façades de Seine et Marne, celles des maisons traditionnelles anciennes comme celles des maisons contemporaines.

Les enduits



Les menuiseries



la façade

palette de nuances

Les quelques références permettent de repérer les nuances et les teintes propres aux couleurs des enduits, portes, fenêtres et volets qui composent les façades de Seine et Marne, celles des maisons traditionnelles anciennes comme celles des maisons contemporaines.

Les enduits



Les menuiseries



LES DIFFERENTS TYPES DE LUCARNES



lucarne rampante
ou en "chien couché"



lucarne retroussée, ou
demoiselle ; c'est aussi le
vrai "chien assis"



lucarne jacobine,
en bâtière ou à
chevalet



lucarne à croupe,
dite "capucine" ou
"à la capucine"



lucarne à demi-croupe,
dite *normande*



lucarne-pignon,
ici à fronton
triangulaire



lucarne pendante, dite
meunière, ou gerbière,
ou lucarne à foin



lucarne en guitare
(V. à ce mot)



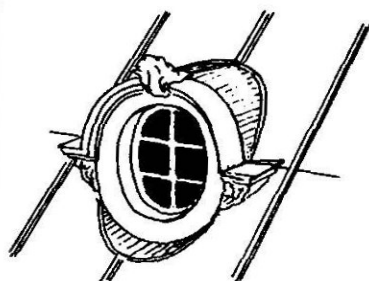
lucarne à jouées galbées
(couverture ardoise ou chaume)



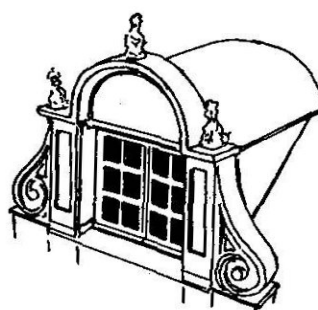
lucarne en trapèze
(couv. bardeaux d'asphalte)



lucarne rentrante, ou
à jouées rentrantes



lucarne dite *oeil-de-boeuf*,
habillage en zinc façonné



lucarne-fronton,
ici à ailerons et toit bombé



lucarne à gâble

PREFECTURE DE LA SEINE-ET-MARNE

DIRECTION DES ACTIONS INTERMINISTÉRIELLES

1ER BUREAU
URBANISME, AMENAGEMENT ET CADRE DE VIE

ARRETE 99 DAI 1 CV 102 relatif au classement des infrastructures de transports terrestres et à l'isolement acoustique des bâtiments d'habitation dans les secteurs affectés par le bruit

LE PREFET DE SEINE-ET-MARNE
Chevalier de la Légion d'Honneur
Officier de l'Ordre National du Mérite

VU le code de la construction et de l'habitation et notamment son article R. 111-4-1 ;

VU la loi n° 92-1444 du 31 décembre 1992 relative à la lutte contre le bruit et notamment ses articles 13 et 14 ;

VU le décret n° 95-20 pris pour l'application de l'article L. 111-11-1 du code de la construction et de l'habitation et relatif aux caractéristiques acoustiques de certains bâtiments autres que d'habitation et de leurs équipements ;

VU le décret n° 95-21 relatif au classement des infrastructures de transports terrestres et modifiant le code de l'urbanisme et le code de la construction et de l'habitation ;

VU l'arrêté du 9 janvier 1995 relatif à la limitation du bruit dans les établissements d'enseignement ;

VU l'arrêté du 30 mai 1996 relatif aux modalités de classement des infrastructures de transports terrestres et à l'isolement acoustique des bâtiments d'habitation dans les secteurs affectés par le bruit ;

VU les avis émis par les conseils municipaux des communes de COMBS LA VILLE, GREZ SUR LOING, JOUY SUR MORIN, MONTEVRAIN, NANTEUIL SUR MARNE, SERRIS, TORCY et VERNEUIL L'ETANG ;

VU l'absence de délibération, dans le délai de trois mois prévu à l'article 5 du décret n° 95-21 du 9 janvier 1995 et valant avis réputé favorable, des autres communes figurant sur la liste annexée au présent arrêté ;

SUR proposition du Directeur Départemental de l'Equipement de Seine-et-Marne.

A R R E T E

Article 1 : Les dispositions des articles 2 et 4 de l'arrêté du 30 mai 1996 susvisé sont applicables dans le département de Seine-et-Marne, dans les communes citées en annexe 1, aux abords du tracé des infrastructures de transports terrestres mentionnées à l'annexe 2 du présent arrêté et représentées sur les plans joints en annexe 3.

Article 2 : Les tableaux de l'annexe 2 donnent en regard du nom des communes concernées et pour chacun des tronçons d'infrastructures mentionnés, le classement dans une des catégories définies dans l'arrêté du 30 mai 1996 susvisé, la largeur des secteurs affectés par le bruit, ainsi que le type de tissu urbain.

La largeur des secteurs affectés par le bruit correspond à la distance mentionnée dans le tableau comptée de part et d'autre de l'infrastructure :

- pour les infrastructures routières, à partir du bord extérieur de la chaussée le plus proche ;
- pour les infrastructures ferroviaires, à partir du bord du rail extérieur de la voie la plus proche.

Article 3 : Les bâtiments à construire dans les secteurs affectés par le bruit mentionnés à l'annexe 1 doivent présenter un isolement acoustique minimum contre les bruits extérieurs conformément aux décrets 95-20 et 95-21 susvisés.

Pour les bâtiments d'habitation, l'isolement acoustique minimum est déterminé selon les articles 5 à 9 de l'arrêté du 30 mai 1996 susvisé.

Pour les bâtiments d'enseignement, l'isolement acoustique minimum est déterminé selon les articles 5 et 8 de l'arrêté du 9 janvier 1995 susvisé.

Article 4 : Le présent arrêté fait l'objet d'une mention au Recueil des actes administratifs de l'Etat dans le département, ainsi que dans deux journaux régionaux ou locaux diffusés dans le département.

Article 5 : Une copie de cet arrêté doit être affichée à la mairie des communes citées à l'annexe 1 pendant un mois au minimum.

Article 6 : Le présent arrêté doit être annexé par les maires des communes citées à l'annexe 1 au plan d'occupation des sols.

Les secteurs affectés par le bruit définis à l'annexe 2 doivent être reportés par les maires des communes citées à l'annexe 1 dans les documents graphiques du plan d'occupation des sols.

Article 7 : Le présent arrêté est tenu à la disposition du public dans les mairies, les subdivisions territorialement compétentes de la Direction Départementale de l'Équipement et à la Préfecture de Seine-et-Marne, Direction des actions interministérielles - bureau urbanisme, aménagement et cadre de vie.


Article 8 : Monsieur le Secrétaire Général de la Préfecture, Mesdames et Messieurs les maires des communes mentionnées à l'annexe 1, M. le Directeur Départemental de l'Équipement, sont chargés chacun en ce qui le concerne, de l'exécution du présent arrêté.

Article 9 : Ampliation du présent arrêté sera adressée à :

- Mesdames et Messieurs les maires des communes mentionnées à l'annexe 1,
- Monsieur le Directeur Départemental de l'Équipement,

POUR AMPLIATION

Pour le Préfet et par délégation,
l'Attaché, Chef de Bureau,


Dominique OTTAVI



Melun, le 19 MAI 1999

le Préfet,

signé : Cyrille SCHOTT.

ANNEXE N° 1 : LISTE DES COMMUNES

- AMPONVILLE
- ANDREZEL
- ARBONNE LA FORET
- ARMENTIERES EN BRIE
- AUBEPIERRE OZOUER LE REPOS
- BAGNEAUX SUR LOING
- BAILLY ROMAINVILLIERS
- BALLOY
- BARBEY
- BASSEVELLE
- BERNAY VILBERT
- BOIS LE ROI
- BOISDON
- BOISSETTES
- BOISSISE LE ROI
- BOULEURS
- BOURRON MARLOTTE
- BRAY SUR SEINE
- BRIE COMTE ROBERT
- BUSSIERES
- BUSSY ST GEORGES
- BUSSY ST MARTIN
- BUTHIERS
- CANNES ECLUSE
- CARNETIN
- CELY EN BIÈRE
- CERNEUX
- CHAILLY EN BRIE
- CHAINTREAU
- CHAMIGNY
- CHAMPDEUIL
- CHAMPS SUR MARNE
- CHANGIS SUR MARNE
- CHATILLON LA BORDE
- CHATRES
- CHAUCONIN NEUFMONTIERS
- CHELLES
- CHESY
- CHOISY EN BRIE
- CITRY
- COMBS LA VILLE
- CONDE STE LIBIAIRE
- CONGIS SUR THEROUANNE
- COUBERT
- COUILLY PONT AUX DAMES
- COULOMMES
- COUPVRAY
- COURTACON
- COURQUETAINE
- COUTEVROULT
- CRECY LA CHAPELLE
- CREVECOEUR EN BRIE
- CROISSY BEAUBOURG
- DAMMARTIN SUR TIGEAUX
- DHUISY
- ESMANS
- EVRY GREGY SUR YERRE
- FAREMOUTIERS
- FLEURY EN BIÈRE
- FONTAINE LE PORT
- FONTAINEBLEAU
- FONTENAILLES
- FORGES
- FOUJU
- FRESNES SUR MARNE
- GERMIGNY LEVEQUE
- GOUVERNES
- GRANDPUITS BAILLY CARROIS
- GRAVON
- GREZ SUR LOING
- GRISY SUISNES
- GUIGNES RABUTIN

- HONDEVILLIERS
- JAIGNES
- JOSSIGNY
- JOUARRE
- JOUY LE CHATEL
- JOUY SUR MORIN
- JULLY
- JUTIGNY
- LA CHAPELLE GAUTHIER
- LA CHAPELLE ST SULPICE
- LA CROIX EN BRIE
- LA FERTE GAUCHER
- LA FERTE SOUS JOUARRE
- LA MADELEINE SUR LOING
- LA ROCHETTE
- LE CHATELET EN BRIE
- LE MESNIL AMELOT
- LES CHAPELLES BOURBON
- LES ECRENNES
- LES ORMES SUR VOULZIE
- LESCHES
- LIZINES
- LUZANCY
- MAINCY
- MAISONCELLES EN BRIE
- MARCHEMORET
- MARLES EN BRIE
- MAROLLES EN BRIE
- MAROLLES SUR SEINE
- MAUPERTHUIS
- MELZ SUR SEINE
- MERY SUR MARNE
- MOISENAY
- MONTCEAUX LES MEAUX
- MONTCEAUX LES PROVINS
- MONTEREAU SUR LE JARD
- MONTEVRAIN
- MONTGE EN GOELE
- MONTRY
- MORMANT
- MORCERF
- MORTERY
- MOUROUX
- MOUSSEAUX LES BRAY
- MOUY SUR SEINE
- NANGIS
- NANTEAU SUR ESSONNE
- NANTEAU SUR LUNAIN
- NANTEUIL LES MEAUX
- NANTEUIL SUR MARNE
- NANTOUILLET
- NONVILLE
- OISSERY
- OZOUER LE VOULGIS
- POIGNY
- POINCY
- POMMEUSE
- PRINGY
- QUIERS
- QUINCY VOISINS
- RAMPILLON
- REBAIS
- REUIL EN BRIE
- ROUVRES
- ST FIACRE
- ST GERMAIN LAVAL
- ST MAMMES
- ST AUGUSTIN
- ST CYR SUR MORIN
- ST JEAN LES DEUX JUMEAUX
- ST LOUP DE NAUD
- ST MARD
- ST MERY
- ST OUEN EN BRIE
- ST PATHUS
- ST THIBAUT DES VIGNES
- STE AULDE
- SAMMERON
- SAMOIS SUR SEINE
- SANCY LES PROVINS

- SAVINS
- SEINE PORT
- SERRIS
- SIVRY COUNTRY
- SOUPPES SUR LOING
- TANCROU
- THOMERY
- THOURY FEROTTES
- TORCY
- TREUZY LEVELAY
- TRILBARDOU
- TRILPORT
- URY
- USSY SUR MARNE
- VALENCE EN BRIE
- VANVILLE

- VAUCOURTOIS
- VAUDOY EN BRIE
- VAUX LE PENIL
- VENEUX LES SABLONS
- VERDELOT
- VERNEUIL L'ETANG
- VERNOU LA CELLE SUR SEINE
- VILLECERF
- VILLEMAREUIL
- VILLENEUVE SOUS DAMMARTIN
- VILLENROY
- VILLIERS EN BIÈRE
- VILLIERS SUR MORIN
- VOULANGIS
- VOULX
- YEBLES

POUR LE PRÉFET
 Pour le Préfet et par délégation
 L'Attaché, Chef de Bureau



[Signature]
 M. Ottavi

Vu pour être annexé à l'annexe
 préfectoral n° 99 DAI ACV 102
 en date du 19 MAI 1999

Le Préfet,

Signé : Cyrille SCHOTT

ANNEXE N° 2 SECTEURS AFFECTES PAR LE BRUIT

Commune de MAROLLES/SEINE	Délimitation du tronçon						
Nom de l'infrastructure	PR Début	Abscisse Début	PR Fin	Abscisse Fin	Catégorie de l'infrastructure	Largeur des secteurs affectés par le bruit (m)	Type de tissu (rue en "U" si renseigné sinon tissu ouvert)
Autoroute A5					2	250	
TGV Combs La Ville à St Louis					1	300	

POUR AMPLIATION

Pour la Préfet et par délégation

L'Attaché, Chef de Bureau

Dominique Ottave



Vu pour être annexé à l'arrêté
 préfectoral n° *99DAI/1CV/102*
 en date du *19 MAI 1999*

Le Préfet,

Signé : Cyrille SCHOTT

COURCELLES-EN-BASSEE

SAINT-GERMAIN-LAVAL

MAROLLES-SUR-SEINE

BARBEY

CANNES-ECLUSE

54

55

56

58

LA BROsse-MONTCEAUX

CLASSEMENT ACOUSTIQUE

Voies routières

- 1
- 2
- 3
- 4
- 5

Lignes SNCF TGV RER

- +++++1
- +++++2
- +++++3
- +++++4

Pour le Préfet et par délégation
L'Attaché, Chef de Bureau

Dominique Ottavi

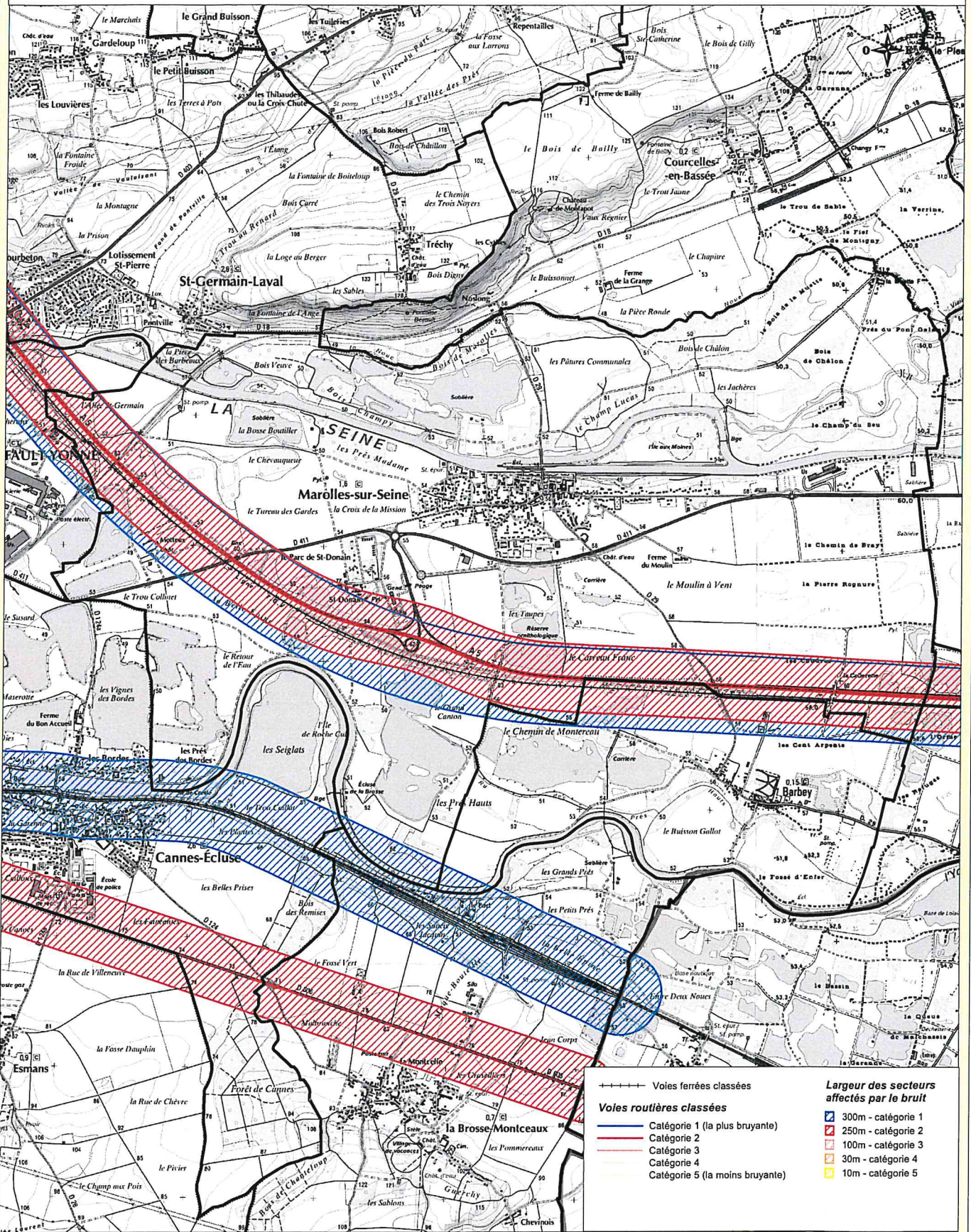


Vu pour être annexé à l'arrêté
prefectoral n° 99 DAIACV02
en date du 19 MAI 1999

Le Préfet

COMMUNE DE MAROLLES SUR SEINE

Classement sonore des voies



+ + + + + Voies ferrées classées
 Voies routières classées
 ———— Catégorie 1 (la plus bruyante)
 ———— Catégorie 2
 ———— Catégorie 3
 ———— Catégorie 4
 ———— Catégorie 5 (la moins bruyante)

Largeur des secteurs affectés par le bruit
 300m - catégorie 1
 250m - catégorie 2
 100m - catégorie 3
 30m - catégorie 4
 10m - catégorie 5



Source des données : Préfecture de Seine-et-Marne

Fond cartographique numérique : BD TOPO© IGN - SCAN25

Conception - Réalisation : DDT 77/SAPP/PSIT/UGCGAUO

Date : 08/03/2017

Le tableau ci-dessous liste l'ensemble des espèces végétales préconisées par Seine-et-Marne environnement dans le cas d'un milieu humide.

Nom scientifique	Nom vernaculaire	Type de milieu humide	Particularités
Barbarea vulgaris	Barbarée commune	Mégaphorbiaies	eutrophiles
Calystegia sepium	Liseron des haies		eutrophiles
Carduus crispus	Chardon crépu		eutrophiles
Cirsium oleraceum	Cirse maraîcher		mésotrophiles
Cirsium palustre	Cirse des marais		mésotrophiles
Dipsacus fullonum	Cabaret des oiseaux		eutrophiles
Epilobium hirsutum	Epilobe hérissé		eutrophiles
Epilobium tetragonum	Epilobe à tige carrée		eutrophiles
Eupatorium cannabinum	Eupatoire chanvrine		eutrophiles
Filipendula ulmaria	Reine-des-prés		
Humulus lupulus	Houblon		eutrophiles
Hypericum tetrapterum	Millepertuis à quatre ailes		eutrophiles
Lythrum salicaria	Salicaire commune		mésotrophiles
Myosoton aquaticum	Céraiste aquatique		eutrophiles
Scrophularia auriculata	Scrophulaire aquatique		eutrophiles
Stachys palustris	Epiaire des marais		mésotrophiles
Symphytum officinale	Consoude officinale		
Thalictrum flavum	Pigamon jaune	mésotrophiles	
Valeriana officinalis	Valériane officinale		
Galium uliginosum	Gaillet des fanges	Tourbières	
Lotus pedunculatus	Lotier des fanges		
Ranunculus flammula	Renoncule petite-douve		
Succisa pratensis	Succise des prés		
Cardamine pratensis	Cardamine des prés	Prairies	médioeuropéennes, hygrophile de niveau topographique moyen, psychrophiles
Epilobium parviflorum	Epilobe à petites fleurs		médioeuropéennes, hygrophile de niveau topographique moyen, psychrophiles
Galium palustre	Gaillet des marais		européennes, hygrophiles longuement inondables
Lysimachia nummularia	Lysimaque nummulaire		européennes, hygrophiles longuement inondables
Mentha aquatica	Menthe aquatique		européennes, hygrophiles longuement inondables
Mentha arvensis	Menthe des champs		européennes, hygrophiles longuement inondables

Nom scientifique	Nom vernaculaire	Type de milieu humide	Particularités
<i>Mentha suaveolens</i>	Menthe à feuilles rondes	Prairies	médioeuropéennes, hygrophile de niveau topographique moyen, psychophiles
<i>Polygonum amphibium</i>	Renouée amphibie		européennes, hygrophiles longuement inondables
<i>Potentilla anserina</i>	Potentille des oies		européennes, hygrophiles
<i>Potentilla reptans</i>	Potentille rampante		européennes, hygrophiles
<i>Pulicaria dysenterica</i>	Pulicaire dysentérique		médioeuropéennes, hygrophile de niveau topographique moyen, psychophiles
<i>Ranunculus repens</i>	Renoncule rampante		européennes, hygrophiles
<i>Rumex conglomeratus</i>	Patience agglomérée		européennes, hygrophiles
<i>Rumex crispus</i>	Patience crépue		européennes, hygrophiles
<i>Silene flos-cuculi</i>	Silène fleur-de-coucou		médioeuropéennes, hygrophile de niveau topographique moyen, psychophiles
<i>Trifolium fragiferum</i>	Trèfle fraise		européennes, hygrophiles longuement inondables

Annexe 16 : Liste des espèces invasives

Source: Parisot C., 2009. Guide de gestion différenciée à usage des collectivités. Natureparif –ANVL. 159 pages

Document actualisé avec les données du CBNBP : <http://cbnbp.mnhn.fr/cbnbp/ressources/ressources.jsp>

Remarque : les espèces dans les cases vertes sont d'ores et déjà présentes en Ile-de-France.

Liste 1 : Espèces végétales invasives à proscrire		
Espèces	Famille	Origine
<i>Acacia dealbata</i> Willd.	Fabaceae	Australie
<i>Acacia saligna</i> (Labill.) Wendl. Fil.	Fabaceae	Australie
<i>Acer negundo</i> L.	Aceraceae	N. Am.
<i>Ailanthus altissima</i> (Miller) Swingle	Simaroubaceae	Chine
<i>Ambrosia artemisiifolia</i> L.	Asteraceae	N. Am.
<i>Aristolochia sempervirens</i> L.	Aristolochiaceae	C. et E. Méd.
<i>Artemisia verlotiorum</i> Lamotte	Asteraceae	E. Asie
<i>Aster novi-belgii</i> gr.	Asteraceae	N. Am.
<i>Aster squamatus</i> (Sprengel) Hieron.	Asteraceae	S. et C. Am.
<i>Azolla filicuiculoides</i> Lam.	Azollaceae	Am. trop. + temp.
<i>Baccharis halimifolia</i> L.	Asteraceae	N. Am.
<i>Berteroa incana</i> (L.) DC.	Brassicaceae	Eurosib.
<i>Bidens connata</i> Willd.	Asteraceae	N. Am.
<i>Bidens frondosa</i> L.	Asteraceae	N. Am.
<i>Bothriochloa barbinodis</i> (Lag.) Herter		
<i>Bromus catharticus</i> Vahl	Poaceae	S. Am.
<i>Buddleja davidii</i> Franchet	Buddlejaceae	Chine
<i>Carpobrotus acinaciformis</i> (L.) L. Bolus	Aizoaceae	S. Af.
<i>Carpobrotus edulis</i> (L.) R. Br.	Aizoaceae	S. Af.
<i>Cenchrus incertus</i> M.A. Curtis	Poaceae	Am. trop et subtrop.
<i>Chenopodium ambrosioides</i> L.	Chenopodiaceae	Am. trop.
<i>Conyza bonariensis</i> (L.) Cronq.	Asteraceae	Am. trop.
<i>Conyza canadensis</i> (L.) Cronq.	Asteraceae	N. Am.
<i>Conyza sumatrensis</i> (Retz) E. Walker	Asteraceae	A. trop.
<i>Cortaderia selloana</i> (Schultes & Schultes fil.) Ascherson & Graebner	Doaceae	S. Am.
<i>Cotula coronopifolia</i> L.	Asteraceae	S. Af.
<i>Crassula helmsii</i> (Kirk) Cockayne		
<i>Cyperus eragrostis</i> Lam.	Cyperaceae	Am. trop.
<i>Cytisus multiflorus</i> (L'Hér.) Sweet	Fabaceae	W. Méd.
<i>Cytisus striatus</i> (Hill) Rothm.	Fabaceae	Médit.
<i>Egeria densa</i> Planchon	Hydrocharitaceae	S. Am.
<i>Elodea canadensis</i> Michaux	Hydrocharitaceae	N. Am.
<i>Elodea nuttallii</i> (Planchon) St. John	Hydrocharitaceae	N. Am.
<i>Epilobium ciliatum</i> Rafin.	Onagraceae	N. Am.
<i>Helianthus tuberosus</i> L.	Asteraceae	N. Am.
<i>Helianthus x laetiflorus</i> Pers.	Asteraceae	N. Am.
<i>Heracleum mantegazzianum</i> gr.	Apiaceae	Caucase
<i>Hydrocotyle ranunculoides</i> L.f.		
<i>Impatiens balfouri</i> Hooker fil.	Balsaminaceae	Himalaya
<i>Impatiens capensis</i> Meerb	Balsaminaceae	N. Am.
<i>Impatiens glandulifera</i> Royle	Balsaminaceae	Himalaya
<i>Impatiens parviflora</i> DC.	Balsaminaceae	E. Sibér.
<i>Lagarosiphon major</i> (Ridley) Moss	Hydrocharitaceae	S. Af.
<i>Lemna minuta</i> H.B.K.	Lemnaceae	Am. trop.

Liste 1 : Espèces végétales invasives à proscrire

Espèces	Famille	Origine
<i>Lemna turionifera</i> Landolt	Lemnaceae	N. Am.
<i>Lindernia dubia</i> (L.) Pennell	Scrophulariaceae	N.E. Am.
<i>Ludwigia grandiflora</i> (Michaux) Greuter et Burdet	Onagraceae	N. et S. Am.
<i>Ludwigia peploides</i> (Kunth) P.H. Raven	Onagraceae	N. et S. Am.
<i>Myriophyllum aquaticum</i> (Velloso) Verdcourt	Haloragaceae	S. Am.
<i>Oenothera biennis</i> gr.	Onagraceae	N. Am.
<i>Oxalis pes-caprae</i>	Oxalidaceae	S. Af.
<i>Paspalum dilatatum</i> Poiret	Poaceae	S. Am.
<i>Paspalum distichum</i> L.	Poaceae	Am. trop.
<i>Pittosporum tobira</i> (Thunb.) Aiton fil.	Pittosporaceae	Eur. / Asie / Orient
<i>Prunus laurocerasus</i> L.	Rosaceae	Balk.-pers.
<i>Reynoutria japonica</i> Houtt.	Polygonaceae	Japon
<i>Reynoutria sachalinensis</i> (Friedrich Schmidt Petrop.) Nakai	Polygonaceae	E. Asie
<i>Reynoutria x bohémica</i> J. Holub	Polygonaceae	Orig. hybride
<i>Rhododendron ponticum</i> L.	Ericaceae	Balkans / Pén. ibér.
<i>Robinia pseudo-acacia</i> L.	Fabaceae	N. Am.
<i>Rumex cristatus</i> DC.	Polygonaceae	Grèce / Sicile
<i>Rumex cuneifolius</i> Campd.	Polygonaceae	S. Am.
<i>Senecio inaequidens</i> DC.	Asteraceae	S. Af.
<i>Solidago canadensis</i> L.	Asteraceae	N. Am.
<i>Solidago gigantea</i> Aiton	Asteraceae	N. Am.
<i>Spartina anglica</i> C.E. Hubbard	Doaceae	S. Angleterre
<i>Sporobolus indicus</i> (L.) R. Br.	Poaceae	Am. trop, subtrop.
<i>Symphytum asperum</i> gr.	Boraginaceae	Caucase-pers.
<i>Xanthium strumarium</i> gr.	Asteraceae	Am / Médit

Liste 2 : espèces invasives potentielles à surveiller attentivement

Espèces	Famille	Origine
<i>Acacia longifolia</i> (Andrews) Willd.	Fabaceae	Australie
<i>Acacia retinodes</i> Schlecht.	Fabaceae	S. Australie
<i>Ambrosia tenuifolia</i> Sprengel	Asteraceae	S. Am.
<i>Amorpha fruticosa</i> L.	Fabaceae	N. Am
<i>Aptenia cordifolia</i> (L. fil.) Schwantes	Aizoaceae	S. Af.
<i>Araujia sericifera</i> Brot.	Asclepiadaceae	S. Am.
<i>Aster lanceolatus</i> Willd.	Asteraceae	N. Am.
<i>Atriplex sagittata</i> Borkh.	Chenopodiaceae	
<i>Brassica tournefortii</i> Gouan	Brassicaceae	Med. As.
<i>Bunias orientalis</i> L.	Brassicaceae	S.-E. Eur.
<i>Cedrus atlantica</i> (Endl.) Carrière	Pinaceae	N. Af.
<i>Claytonia perfoliata</i> Donn. ex Willd.	Portulacaceae	N. Am.
<i>Conyza floribunda</i> H.B.K.	Asteraceae	Am. trop.
<i>Crepis bursifolia</i> L.	Asteraceae	Ital.
<i>Cupressus macrocarpa</i> Hartweg	Cupressaceae	N. Am.
<i>Cyperus difformis</i> L.	Cyperaceae	Paleotemp.
<i>Dichanthelium acuminatum</i> (Swartz) Gould & C.A. Clarke	Poaceae	
<i>Eichornia crassipes</i> Solms. Laub.	Pontederiaceae	Brésil
<i>Elide asparagoides</i> (L.) Kerguelen (= <i>Medeola myrtifolia</i> L.)	Liliaceae	N. Am.
<i>Erigeron annuus</i> (L.) Pers.	Asteraceae	N. Am.
<i>Euonymus japonicus</i> L. fil.	Celastraceae	Sino-nippon
<i>Freesia corymbosa</i> (Burm.) N.E. Br.	Iridaceae	S. Af.
<i>Galega officinalis</i> L.	Fabaceae	S.-E. Eur. / As.
<i>Gazania rigens</i> (L.) Gaertner	Asteraceae	S. Af.
<i>Gomphocarpus fruticosus</i> (L.) Aiton fil.	Asclepiadaceae	S. et Af.
<i>Hakea sericea</i> Schrader	Proteaceae	S.-E. Austr.
<i>Juncus tenuis</i> Willd.	Juncaceae	Am. pacifico-atl.
<i>Ligustrum lucidum</i> Aiton fil.	Oleaceae	Sino-jap.
<i>Lonicera japonica</i> Thunb	Caprifoliaceae	Sino-Jap.
<i>Lycium barbarum</i> L.	Solanaceae	Chine
<i>Medicago arborea</i> L.	Fabaceae	Med.
<i>Morus alba</i> L.	Moraceae	E. Asie
<i>Nothoscordum borbonicum</i> Kunth	Liliaceae	S. Am. subtrop.
<i>Oenothera longiflora</i> L.	Onagraceae	S. Am.
<i>Oenothera striata</i> Link (= <i>O. stricta</i>)	Onagraceae	S. Am.
<i>Opuntia ficus-indica</i> (L.) Mill.	Cactaceae	C. Am.
<i>Opuntia monacantha</i> (Willd.) Haw.	Cactaceae	S. Am.
<i>Parthenocissus inserta</i> (A. Kerner) Fritsch	Vitaceae	N.-E. Am.
<i>Pennisetum villosum</i> R. Br. ex Fresen	Poaceae	Abyssinie
<i>Periploca graeca</i> L.	Asclepiadiaceae	E. Méd.
<i>Phyllostachys mitis</i> Rivière	Poaceae	Japon
<i>Phyllostachys nigra</i> (Lodd.) Munro	Poaceae	Japon
<i>Phyllostachys viridi-glaucescens</i> (Pair.) Riv.	Poaceae	Japon
<i>Pyracantha coccinea</i> M. J. Roemer	Rosaceae	Méd.
<i>Rumex thyrsoiflorus</i> Fingerh.	Polygonaceae	Eurosib.
<i>Saccharum spontaneum</i> L.	Poaceae	S. As. / N. et E. Afr.
<i>Salpichroa origanifolia</i> (Lam.) Baillon	Solanaceae	S. Am.
<i>Selaginella kraussiana</i> (G. Kunze) A. Braun	Selaginellaceae	S. et trop. Af.

Liste 2 : espèces invasives potentielles à surveiller attentivement

Espèces	Famille	Origine
<i>Senecio angulatus</i> L. fil.	Asteraceae	S. Af.
<i>Senecio deltoideus</i> Less.	Asteraceae	S. Af.
<i>Setaria parviflora</i> (Poiret) Kerguélen	Poaceae	C. Am.
<i>Sicyos angulata</i> L.	Cucurbitaceae	N. Am.
<i>Solanum chenopodioides</i> Lam. (= <i>S. sublobatum</i> Willd. ex Roemer & Schultes)	Solanaceae	S. Am.
<i>Sporobolus neglectus</i> Nash	Poaceae	N. Am.
<i>Sporobolus vaginiflorus</i> (Toney) Wood	Poaceae	N. Am.
<i>Tetragonia tetragonioides</i> (Pallas) O. Kuntze	Tetragoniaceae	Australie / Nlle-Zél.
<i>Tradescantia fluminensis</i> Velloso	Commelinaceae	S. Am.
<i>Ulex europaeus</i> L. subsp. <i>latebracteatus</i> (Mariz) Rothm.	Fabaceae	Pén. Ibér.
<i>Ulex minor</i> Roth subsp. <i>breoganii</i> Castroviejo & Valdés Bermejo	Fabaceae	Médit.
<i>Veronica persica</i> Poiret	Scrophulariaceae	W. As.
<i>Yucca filamentosa</i> L.	Liliaceae	N. Am.

Liste 3 : espèces à surveiller

Espèces	Famille	Origine
<i>Abutilon theophrastii</i> Medik.	Malvaceae	Rég. subpont
<i>Achillea crithmifolia</i> Waldst. & Kit.	Asteraceae	Pén. balk.
<i>Agave americana</i> L.	Agavaceae	C. Am.
<i>Alternanthera philoxeroides</i> (Martius) Griseb.	Amaranthaceae	
<i>Alternanthera caracasana</i> H.B.K.	Amaranthaceae	Am. trop.
<i>Amaranthus blitoides</i> S. Watson	Amaranthaceae	N. Am.
<i>Amaranthus bouchonii</i> Thell.	Amaranthaceae	Orig. incert.
<i>Amaranthus deflexus</i> L.	Amaranthaceae	S. Am.
<i>Amaranthus retroflexus</i> L.	Amaranthaceae	N. Am.
<i>Ambrosia coronopifolia</i> Torr. & A. Gray	Asteraceae	N. Am.
<i>Anchusa ochroleuca</i> M. Bieb.	Boraginaceae	S.-E. Eur.
<i>Artemisia annua</i> L.	Asteraceae	Eurasie
<i>Asclepias syriaca</i> L.	Asclepiadaceae	N. Am.
<i>Bidens subalternans</i> L.	Asteraceae	S. Am.
<i>Boussaingaultia cordifolia</i> Ten.	Basellaceae	S. Am. subtrop.
<i>Broussonetia papyrifera</i> (L.) Vent.	Moraceae	Tahiti
<i>Centaurea diffusa</i> Lam.	Asteraceae	S.-E. Eur.
<i>Cordyline australis</i> (Forster) Endl.	Agavaceae	Nlle Zélande
<i>Coronopus didymus</i> (L.) Sm.	Brassicaceae	N. Am.
<i>Cortaderia richardi</i>	Poaceae	Nlle Zélande
<i>Datura innoxia</i> Miller (= <i>D. metel</i> L.)	Solanaceae	Am. C.
<i>Datura stramonium</i> L.	Solanaceae	Am.
<i>Echinochloa colona</i> (L.) Link	Poaceae	Paléo/sub. trop
<i>Echinochloa muricata</i> (P. Beauv.) Fernald	Poaceae	N. Am.
<i>Echinochloa oryzoides</i> (Ard.) Fritsch	Poaceae	Asie
<i>Echinochloa phyllopogon</i> (Stapf) Koss.	Poaceae	Asie trop.
<i>Elaeagnus xebbingei</i> Hort	Elaeagnaceae	
<i>Elaeagnus angustifolia</i> L.	Elaeagnaceae	
<i>Eleusine indica</i> (L.) Gaertner	Poaceae	thermocosc.
<i>Eragrostis mexicana</i> (Hornem.) Link	Poaceae	Am.
<i>Erigeron karvinskianus</i> DC.	Asteraceae	N. Am.
<i>Eschscholzia californica</i> Cham.	Papaveraceae	N. Am.
<i>Euphorbia maculata</i> L.	Euphorbiaceae	N. Am.
<i>Galinsoga parviflora</i> Cav.	Asteraceae	S. Am.
<i>Galinsoga quadriradiata</i> Ruiz & Pavon	Asteraceae	S. Am.
<i>Gamochaeta americana</i> (Miller) Weddell	Asteraceae	Am.
<i>Gamochaeta subfalcata</i> (Cabrera) Cabrera	Asteraceae	N. et S. Am.
<i>Heteranthera limosa</i> (Swartz) Willd.	Pontederiaceae	Am. trop.
<i>Heteranthera reniformis</i> Ruiz & Pavon	Pontederiaceae	N. et S. Am.
<i>Hypericum gentianoides</i> L. (= <i>H. sarothra</i> Michaux)	Hypericaceae	N. Am.
<i>Hypericum mutilum</i> L.	Hypericaceae	N. Am.
<i>Ipheion uniflorum</i> (Lindley) Rafin. (= <i>Triteleia uniflora</i> Lindley)	Liliaceae	S. Am.
<i>Ipomoea indica</i> (Burm.) Merr.	Convolvulaceae	Amph. subtr
<i>Ipomoea purpurea</i> Roth	Convolvulaceae	Am. trop.
<i>Isatis tinctoria</i> L.	Brassicaceae	Asie
<i>Lemna aequinoctialis</i> Welw.	Lemnaceae	
<i>Lemna perpusilla</i> Torrey	Lemnaceae	Asie, Af. N. et S. Am.
<i>Lepidium virginicum</i> L.	Brassicaceae	Am.

Liste 3 : espèces à surveiller

Espèces	Famille	Origine
<i>Mariscus rigens</i> (C. Presl) C.B. Clarke ex Chodat	Cyperaceae	
<i>Matricaria discoidea</i> DC. (= <i>Chamomilla suaveolens</i> (Pursh) Rjrd.)	Asteraceae	N.-E. Asie
<i>Melilotus albus</i> Medik.	Fabaceae	Eurasie
<i>Mirabilis jalapa</i> L.	Nyctaginaceae	S. Am.
<i>Nassella trichotoma</i> (Nées) Hackel in Arech.	Poaceae	S. Am.
<i>Nicotiana glauca</i> R.C. Graham	Solanaceae	S. Am.
<i>Nonea pallens</i> Petrovic	Boraginaceae	S.-E. Eur.
<i>Oenothera humifusa</i> Nutt.	Onagraceae	
<i>Oenothera laciniata</i> Hill. (= <i>O. sinuata</i> L.)	Onagraceae	N. Am.
<i>Oenothera rosea</i> L'Hérit. ex Aiton	Onagraceae	N. Am. trop.
<i>Opuntia tuna</i> (L.) Miller	Cactaceae	W. Inde
<i>Oxalis articulata</i> Savigny	Oxalidaceae	S. Am.
<i>Oxalis debilis</i> H.B.K.	Oxalidaceae	S. Am.
<i>Oxalis fontana</i> Bunge	Oxalidaceae	N. Am.
<i>Oxalis latifolia</i> Kunth	Oxalidaceae	S. Am. trop.
<i>Panicum capillare</i> L.	Poaceae	N. Am.
<i>Panicum dichotomiflorum</i> Michaux	Poaceae	N. Am.
<i>Panicum hillmannii</i> Chase	Poaceae	
<i>Panicum miliaceum</i> L.	Poaceae	C. Asie
<i>Panicum schinzii</i> Hakel	Poaceae	
<i>Phytolacca americana</i> L.	Phytolaccaceae	N. Am.
<i>Pinus nigra</i> Arnold	Pinaceae	S. Eur.
<i>Platyclusus orientalis</i> (L.) Franco	Cupressaceae	Chine
<i>Polygala myrtifolia</i> L.	Polygalaceae	S. Af.
<i>Rhus hirta</i> (L.) Sudworth (= <i>R. typhina</i> L.)	Anacardiaceae	N. Am.
<i>Ricinus communis</i> L.	Euphorbiaceae	Af. trop.
<i>Rorippa austriaca</i> (Crantz) Besser	Brassicaceae	Méd. orient.
<i>Rumex patientia</i> L.	Polygonaceae	S.-E. Eur.
<i>Secale montanum</i> Guss.	Poaceae	Médit.
<i>Senecio leucanthemifolius</i> Poiret subsp. <i>vernalis</i> (Waldst. & Kit.) Alexander (= <i>S. vernalis</i> W. & K.)	Asteraceae	E. et C. Eur.
<i>Setaria faberi</i> F. Hermann	Poaceae	
<i>Solanum bonariense</i> L.	Solanaceae	S. Am.
<i>Solanum linnaeanum</i> Hepper & Jaeger	Solanaceae	S. Af.
<i>Solanum mauritianum</i> Scop.	Solanaceae	Am. centr.
<i>Sorghum halepense</i> (L.) Pers.	Poaceae	E. Médit.
<i>Stenotaphrum secundatum</i> (Walter) O. Kuntze	Poaceae	Paatropical
<i>Tagetes minuta</i> L.	Asteraceae	S. Am.
<i>Tropaeolum majus</i> L.	Tropaeolaceae	S. Am.
<i>Verbesina alternifolia</i> (L.) Britton ex Learney	Asteraceae	Am. trop.
<i>Veronica peregrina</i> L.	Scrophulariaceae	N. et S. Am.
<i>Veronica persica</i> Poiret	Scrophulariaceae	S.-W. Asie
<i>Xanthium spinosum</i> L.	Asteraceae	S. Am.